

StopAgroparc presenta al·legacions al polígon industrial de Can Juncoses i a l'Agroparc

Comunicat 18 3 2022

El 17 de gener l'Oficina Territorial d'Acció i Avaluació Ambiental de Barcelona (OTAA), va fer públic l'estudi ambiental estratègic de l'Avanç de Modificació Pla urbanístic industrial de Can Juncoses i la implantació de l'Agroparc a Gelida, al que Bosc Verd – EdC i Naturalistes de Gelida han presentat al·legacions.

Les al·legacions que presentem demanen a l'organisme ambiental que inadmeti l'inici de l'avaluació ambiental estratègica ordinària del projecte.

Al·legacions

Primera.- Entenem que l'Agroparc no es un projecte urbanísticament sostenible i produeix una regressió ambiental per beneficiar els interessos privats en detriment dels interessos públics.

Les modificacions del pla urbanístic industrial de Can Juncoses i la implantació de l'Agroparc, son totalment contradictòries amb el principi de desenvolupament sostenible que es preveu a l'art. 3 de la llei d'urbanisme. Perquè cal una utilització racional del territori i el medi ambient i conjuminar les necessitats de creixement amb la preservació dels recursos naturals i dels valors paisatgístics. Perquè el sòl és un recurs limitat, i cal una configuració de models d'ocupació del sòl que evitin la dispersió en el territori, afavoreixin la cohesió social, considerin la rehabilitació i preservin els sistemes de vida tradicionals a les àrees rurals.

Les modificacions les poden resumir en:

- Ampliació del sector industrial de Can Juncoses un 26%, serà entorn les 20 ha i que el sostre previst serà de 90.000 m² construïts, dels quals un 25% s'implantaran de forma soterrada.
- Límits dels espais oberts definits al Pla Territorial Metropolità de Barcelona (PTMB): sota la percepció de l'Agroparc té un "extraordinari valor territorial", es passen per alt els criteris establerts a l'art. 2.10 del PTMB, modifiquen els límits dels contorns dels espais oberts de protecció i generen tensions en el planejament territorial.
- Revisió de la Clau 11 – Sòl Agrícola: que permeti la implantació d'agricultura tecnificada (hivernacles), en sòl no urbanitzable i augmentar l'ocupació a l'espai agrari.

Les modificacions busquen aplanar el terreny per implantar l'Agroparc, promogut per l'Ajuntament de Gelida però redactat a petició del Grup Ametller, tot afectant al Sòl No Urbanitzable (SNU), en favor d'un model de creixement que incrementa la pressió urbanística, sense tenir en compte els seus valors naturals, d'agricultura ecològica, i no pas intensiva o tecnificada.

L' Agroparc força la inserció en sòl agrícola de diverses activitats industrials, accessos logístics, naus soterrades incloses i minimitza la pressió humana. Els terrenys constitueix un mosaic agro-forestal de secà i un paisatge d'alt valor per garantir la biodiversitat i la vertebració de la connectivitat ecològica a escala regional, que no encaixa amb aquest projecte agro-industrial d'abast peninsular.

El sòl industrial de Can Juncoses, segons les normes del Pla Territorial, l'article 3.21.6, diu que caldria requalificar teixits obsolets perimetrals al centre urbà... El Document Inicial Estratègic també diu que es un sector amb una estructura molt rígida, molt fragmentat, no connectat amb l'entorn i una afectació al torrent de Can Juncoses. Aquest zona industrial té un sostre insuficient pel programa que es requereix i permet ampliar un 26% el polígon sense cap tipus de justificació, així com la ubicació d'instal·lacions en sòl agrícola no urbanitzable i protegit. Al Penedès hi ha 267 parcel·les industrials buides que representen 61 ha de sòl industrial disponible.

La zona de Can Juncoses té un gran interès per la seva connectivitat ecològica, perquè és un afluent del riu l'Anoia amb una conca petita, però que és un autèntic punt de connectivitat pel territori.

La modificació del sòl no urbanitzable la Clau 11 – Sòl Agrícola, es fa per fer compatible la instal·lació de 10-15 ha d'hivernacles tecnificats, 13 MW d'instal·lació fotovoltaica en 10-15 ha, una biofàbrica, un museu, la seu administrativa i una depuradora tot en sòl de protecció especial. Aquest sòl compren sòls d'alt valor agrícola amb conreu de vinya de la DO Penedès, de la IGP (indicacions geogràfiques protegides) i de produccions ecològiques. Hi ha dues subzones: la Clau 11a – Sòl agrícola de protecció especial pel seu interès natural i agrari, i la Clau 11b – Sòl agrícola de protecció de la vinya.

El model adoptat al Penedès (com el francès), està vinculat a donar valor al territori i busca la integració amb el paisatge, cultura i identitat. Aquest model lluny d'estar ancorat en el passat, adopta altres tipus d'avenços tecnològics que l'ajuden a ser cada cop més eficient i sostenible.

Un paisatge d'aquesta sensibilitat ambiental l'hi provocarà un gran impacte, si el comencem el humanitzar amb tot el que proposa realitzar l'Agroparc, perquè les instal·lacions tecnològiques del projecte no són

pròpies d'aquest espai i no encaixen en el planejament territorial. A l'entorn de Sant Llorenç, Gelida i Sant Sadurní, és difícil trobar sòls sense conrear, especialment de vinya que es el seu paisatge natural.

El Grup Ametller no va en la mateixa línia que el Penedès, perquè ells fan agricultura convencional i en canvi la DO Penedès, és pionera amb el cultiu ecològic i el seu Pla estratègic té el compromís que a la verema del 2025, el seu vi sigui 100% ecològic.

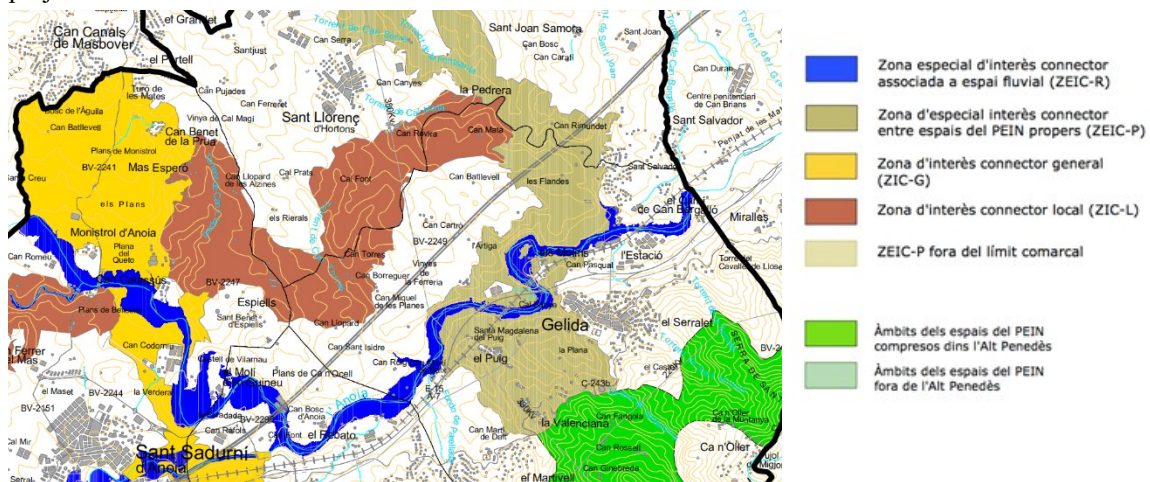
La jurisprudència de la Sala del Contenciós Administratiu del Tribunal Suprem, en diverses sentències, de 26 de desembre de 1991, 16 de juny de 1993 i de 10 juliol de 2012, ens avala perquè no es vulneri el principi de no regressió ambiental en espais naturals i que es preservi els sòls de protecció especial o territorial i no es pugui treure aquesta protecció. Aquestes sentències també obliguen a les administracions públiques que han de vetllar, racionalitzar els recursos, defensar i restaurar el medi ambient.

Segona.- Incongruències entre el planejament urbanístic de Gelida i el Pla Director Territorial de l'Alt Penedès

No s'ha tingut en compte que el propi planejament de Gelida entra en contradicció amb el Pla Director Territorial de l'Alt Penedès en relació a l'interès connector entre espais d'interès natural. Perquè l'Agroparc s'implanta entre diversos espais de connexió ecològica que marca el Pla Director, però no el planejament urbanístic de Gelida, es a dir, no respecta el principi de jerarquia urbanística. La reducció del connector ecològic correspon als sectors de Can Rovira, Can Mata, Can Raimundet, les Flandes, la Talaia i l'Artiga, es a dir, a l'entorn de la riera de la Rierussa i les planes agrícoles que l'envolten.

El projecte no incorpora criteris adequats per preservar les funcionalitats ecològiques en el sòl de protecció especial del Sistema d'Espai Oberts i les zones de connector entre espais d'interès natural de l'Ordal i Montserrat que tenen un abast regional. No tracta de forma global el punt de gran biodiversitat i connectivitat que representa en el riu Anoia i la riera de la Rierussa i els torrents que els envolta com el de Can Juncoses, el torrent de Can Mata, el torrent del Salt de Suïssa o la Font del Claro. Si tots aquests torrents es tinguessin en compte com espais connectors ecològics, farien inviable la implantació de estructures com els hivernacles, els camps fotovoltaics, etc.

II5. ESPAIS DE CONNEXIÓ ECOLÒGICA (La zona de Can Mata es troba al Connector ZIC-L, i la Zona de Can Juncoses -La Talaia- al connector ZEIC-P i a tocar del ZEIC-R). Planells que s'obvien en el projecte.



El Pla Director proposa com a criteri a seguir dins el sistema d'espais oberts, la protecció dels espais d'interès naturals i paisatgístics i la protecció dels espais agrícoles, que també li reconeix la Carta del Paisatge de l'Alt Penedès.

Des de Stopagroparc demanem que s'aturi la modificació del planejament de Gelida i l'agroparc fins que no s'ajusti ala Pla Director.

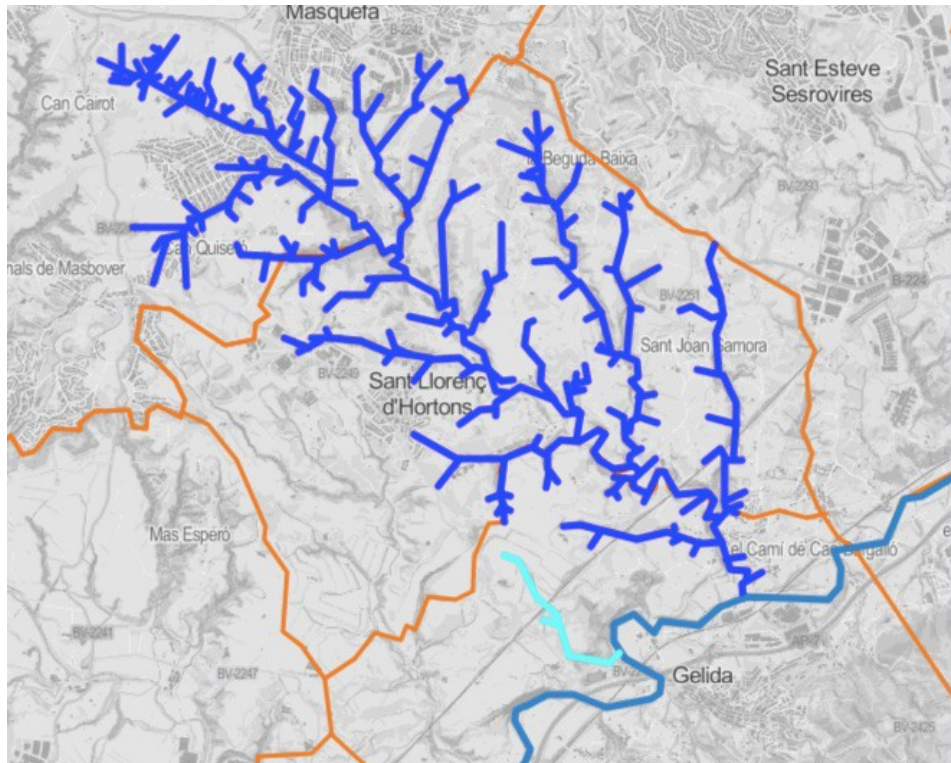
Tercera.- Incompliment de la llei avaluació ambiental.

El Document Inicial Estratègic (DIE) no compleix el contingut mínim que marca la Llei 21/2013 i que, per tant, caldria repetir-lo abans de passar a la fase següent de l'avaluació ambiental.

Hi ha una manca alarmant de valors numèrics concrets al llarg de tot el projecte, que permetin sostenir la informació que s'hi exposa i valorar si els objectius que es plantegen són factibles i si realment estan justificades les modificacions del planejament de Gelida.

Constatem una forta inconsistència en les dades que aporta el DIE i, per tant, no es fixa un abast o un contingut concret en un projecte que, per la seva envergadura i pel que pot suposar hauria de fer-ho.

Es punts més fluixos del DIE:



Conques del torrent de Can Joncoses (blau clar) i la Rierusa (blau marí).

1. Cicle de l'aigua

El projecte requereix d'un important consum de recursos hídrics, reconegut pels propis promotors, per a la implantació d'unes activitats agrícoles i industrials intenses en una zona d'agricultura de secà i pobra en aigües subterrànies. En aquest context, el projecte incompleix diversos articles referents a l'avaluació ambiental estratègica (Art. 18). La seva posada en pràctica pot comprometre greument la disponibilitat de recursos hídrics en les finques confrontades i la resta de la zona d'influència.

2. Ambient atmosfèric

Com en molts altres aspectes la informació que aporta el projecte en relació el seu impacte sobre la contaminació atmosfèrica i la capacitat d'absorció i emmagatzematge de diòxid de carboni és insuficient. No es fa cap estima de les emissions de gasos d'efecte hivernacle derivades de cap de les activitats que es desenvoluparan directament a la zona del projecte, ni les derivades dels visitants (50.000 - 90.000 visitants/any previstos) i, en tot cas, els canvis en les cobertes del sòl que proposa el projecte implicarien la desaparició de com a mínim 930,5 Mg de Carboni emmagatzemats a la vegetació actual i una reducció en la capacitat de segrest de Carboni de 21,9 Mg C/any. Tampoc es mencionen els compromisos generals que adquiriria l'empresa promotora en relació a les emissions de gasos d'efecte hivernacle, per exemple en relació amb el que preveu la Llei 16/2017 del Canvi Climàtic.

En relació a la contaminació lumínica es determina quines característiques té el sòl en l'actualitat, tant el SNU com el SUD, però no es fa l'anàlisi un cop s'hagin instal·lat les indústries previstes al SUD, així com les plaques solars i els hivernacles al SNU.

3. Gestió de residus

La gestió dels residus que generarà l'Agroparc es tracta al document DIE de manera realment insuficient. Per exemple, s'omet en l'anàlisi les emissions i els residus generats per les plantes de compostatge i biogàs. També es planteja un cicle tancat d'envasos i es parla simultàniament de reutilització i reciclatge d'envasos, però resulta que son dos processos totalment diferents que generen emissions diferents.

4. Biodiversitat, connectivitat ecològica i patrimoni natural

Manca molta informació rellevant sobre les comunitats animals i vegetals de la zona afectada pel projecte de l'Agroparc. Es fan afirmacions, que mai no van acompanyades de cap font, persegüeixen menystenir el valor natural de la zona afectada pel projecte. Les consideracions rebuten aquestes afirmacions: poca presència de rapinyaires, la major part d'espècies són de pas, poca importància d'amfibis i rèptils, etc.

A la zona hi podem trobar 90 espècies d'aus reproductores, 71 de les quals son protegides, com l'àliga cuabarrada, el duc, l'òliba, el mussol, el xot, el picot garser petit, el falcó pelegrí...

També hi trobem mamífers com la llúdriga, el teixó, el cabirol, el gat mesquer entre altres i pel que fa als amfibis i rèptils i podem trobar la tortuga de rierol, la reineta meridional, el tòtil, la salamandra, el llangardaix comú...

Per altra banda, les dades de connectivitat no corresponen en absolut a la tesi del projecte, que presenta el torrent com a connector, enlloc d'una àrea de connectivitat perimetral al voltant del connector fluvial (Riu Anoia).

Per últim dir, que l'informe "Estat de la Natura a Catalunya 2020", una de les principals conclusions que se'n va treure va ser que "en els darrers 20 anys, les poblacions de vertebrats i invertebrats autòctons dels quals es tenen dades han perdut de mitjana el 25% dels seus individus".

5. Àliga cuabarrada

Com s'ha vist, hi ha un clar intent de menystenir el valor natural de la zona afectada, sense considerar la presència de nombroses espècies protegides de mamífers, rèptils, amfibis i aus. Entre aquestes destaca l'àliga cuabarrada, espècie protegida i en perill crític a Catalunya que cria a uns escassos 2 km de la zona afectada i la utilitza habitualment per alimentar-se. Les amenaces per aquesta espècie (tant per la parella que cria a Gelida com per altres parelles properes) augmentarien radicalment si s'implantés el projecte, ja que aquest suposa la destrucció d'hàbitats naturals o caracteritzats per una agricultura de secà i la seva substitució per un model agrícola intensiu i per superfícies construïdes, amb el consegüent augment en la freqüentació.

6. Paisatge, patrimoni cultural i ús social

Recordem que el Conveni Europeu del Paisatge i els Plans territorials estableixen que s'ha de protegir el paisatge atès que es considera com un actiu potencial pel que fa a l'economia, l'ús social i la qualitat ambiental.

En aquest sentit el DIE explica que "l'àmbit tindrà una visibilitat mitjana-baixa" des de els nuclis de Gelida i St. Llorenç i que això "facilita la seva integració paisatgística", donant a entendre que, d'aquesta manera, es reduirà el seu impacte sobre el paisatge.

El paisatge no és només aquell que es veu des dels punts més poblats, ho són també els camins. El DIE s'oblida del Catàleg de Camins Municipals de Gelida aprovat per l'Ajuntament de Gelida i únicament menciona 2 dels 7 camins municipals catalogats que transcorren per l'àmbit.

Un cop més, observem com el DIE no s'até a la realitat física del lloc i, per tant, falta als requisits de contingut mínim de la Llei.

7. Cicle tancat, la circularitat del Projecte AGROPARC

Els diagrames que es presenten en les tres alternatives no són circulars. Els fluxos anomenats com a "Emissions", STR i EDAR són totalment omesos. Cal que es detalli en què consisteixen i quina gestió es farà per a tancar el cicle.

La producció primària no conté un flux d'emissions, el qual s'ha omes totalment.

Cal que es faci un estudi de les emissions com a mínim de Nitrogen (N₂, N₂O, NH₃, lixiviat de NO₃-, NO₂-), i s'escau de sofre (H₂O, lixiviat SO₄-) o fòsfor.

L'objectiu de la circularitat en sí perd el sentit en el moment en el que es demostra que el Grup Ametller no tindrà tota la seva producció a l'Agroparc, sinó que dependrà de matèries primeres que vindran de fora.

Quarta.- Insuficient estudi d'alternatives del DIE

Cal destacar que hi manca una alternativa que analitzi les avantatges i desavantatges de no implantar el Projecte de l'Agroparc, i no s'inclou.

El DIE no compleix la prescripció de l'article 18.1.b de la Llei 21/2013, ja que les alternatives que es proposen no constitueixen un estudi d'alternatives real, es realitza amb intencions clares de triar l'Alternativa 2 i d'exposar unes característiques que no es corresponen amb la realitat, per tal de fer que funcioni.

Cinquena.- Incompliment dels requeriments de l'acord de la comissió de territori de Catalunya respecte l'Agroparc actual, així com de l'anterior

Els requeriments bàsics dels instruments urbanístics a redactar no inclouen "una correcta caracterització de la intervenció el conjunt de sòls afectats per la proposta de manera global" ja que només té en compte el sòl afectat dels àmbits de Can Mata d'Abelló i Can Joncoses -La Talaia-, obviant els sòls afectats a l'àmbit de Can Font d'Alzinar, que també formen part del projecte.

Existeix altres aspectes que no es justifica adequadament:

- integració a nivell paisatgístic
- que la intervenció no suposi pel territori una barrera per a les connexions ecològiques que transcorren pel seu àmbit
- l'encaix de les plaques en el SNU de protecció especial
- El correcte tractament del cicle de l'aigua i els residus
- En matèria de patrimoni (masies, camins, etc.)

Sisena.- Mancaça d'estudi d'avaluació de la mobilitat generada

La documentació de l'Avanç de projecte ni tan sols menciona els efectes ambientals que podria ocasionar la nova mobilitat que es preveu pel pla, ni tampoc la idoneïtat de l'única via d'accés a l'àmbit (la carretera BV2249) per absorbir tot el trànsit generat pel projecte: 1000 llocs de treball, 200 moviments diaris de transport, més de 50.000 visites anuals, etc.

Exigim que en el tràmit vinent, l'Estudi Ambiental Estratègic, tingui en compte aquestes qüestions i estudiï l'impacte sobre el medi ambient que derivi de la mobilitat generada per aquest projecte.

Alt Penedès 21 de març de 2022

Plataforma ciutadana Stopagroparc

