

Modificació puntual del POUM Núm. 2 de Correccions Normatives i Gràfiques Gelida

A L'AJUNTAMENT DE GELIDA

AL·LEGACIONS A L'APROVACIÓ INICIAL DE LA MODIFICACIÓ PUNTUAL DEL POUM NÚM. 2 DE CORRECCIONS NORMATIVES I GRÀFIQUES GELIDA

Jo,, major d'edat, amb DNI núm., amb domicili a Vilafranca del Penedès, 08720, carrer, telèfons, correu electrònic, en nom i representació del **Col·lectiu Bosc Verd**, entitat inscrita en el Registre d'Associacions de la Generalitat de Catalunya amb número 10.487, amb domicili a Vilafranca del Penedès, 08720, carrer Escorxador 19-21, correu electrònic boscverd@boscverd.org,

DIC

PRIMER.- Que en sessió celebrada el dia 23 de novembre de 2021, el Ple de la Corporació Municipal va adoptar l'acord que, en la seva part dispositiva, diu:

“PRIMER.- Aprovar inicialment la proposta de modificació puntual número 2 del POUM del municipi de Gelida, amb el següent detall:

MODIFICACIONS QUE AFECTEN A LA NORMATIVA:

Modificació N10: Definició de l'ús Religios

Modificació N11: Correcció del nombre màxim d'establiments en la clau 6b

Modificació N12: Parcel·la mínima a efectes edificatoris de la clau 12 (article 193)

Modificació N13: Edificacions permeses a la clau 14a (article 195)

Modificació N14: Usos permesos en masies, cases rurals i altres edificacions susceptibles de reconstrucció o de rehabilitació del sòl no urbanitzable (articles 192, 193, 194 i 195).

2.2. MODIFICACIONS QUE AFECTEN ALS PLÀNOLS

Modificació P2: Delimitació de la clau 14a als entorns de Can Farigola i Can Toni Oller

Modificació P3: Delimitació de la parcel·la 450 Martivell 4rt polígon

Modificació P4: Correcció d'errada en les condicions d'edificació del Carrer Carme

2.3 MODIFICACIONS QUE AFECTEN A LES FITXES DEL CATÀLEG DE PATRIMONI

Modificació C1: Fitxa E1-25 casa Kessler del catàleg del POUM.”

SEGON.- Que per Edicte de 3 de desembre de 2021, publicat al Tauler d'Anuncis de l'Ajuntament de Gelida, al Butlletí Oficial de la Província de Barcelona, a un diari de la premsa periòdica de més divulgació a l'àmbit municipal i a la web municipal de Gelida, es convoca el tràmit d'informació pública pel termini d'un mes per a la presentació de les corresponents

reclamacions i/o al·legacions, d'acord amb allò establert als articles 8, 85, 96 i 99 del Decret Legislatiu 1/2010, de 3 d'agost, pel qual s'aprova el Text refós de la Llei d'Urbanisme de Catalunya (TRLUC), i articles 23 i 107 del Decret 305/2006, de 18 de juliol, pel qual s'aprova el Reglament de la Llei d'urbanisme (RLUC).

Per aquest motiu, i en compliment del tràmit que se'ns ha conferit, en exercici de l'article 83 de la Llei 39/2015, d'1 d'octubre, del Procediment Administratiu Comú de les Administracions Públiques (LPAC), l'article 52 de la Llei 26/2010, de 3 d'agost, de règim jurídic i de procediment de les administracions públiques de Catalunya i l'article 23.5 b) RLUC, mitjançant aquest escrit en temps i forma hàbils passo a formular les següents,

AL·LEGACIONS

PRIMERA.- CONTRADICCIÓ AMB EL PRINCIPI DE DESENVOLUPAMENT URBANÍSTIC SOSTENIBLE I DEL PRINCIPI DE NO REGRESSIÓ AMBIENTAL PER BENEFICIAR INTERESSOS PRIVATS EN DETRIMENT DELS INTERESSOS PÚBLICS.

Les correccions Gràfiques i Normatives proposades per la Modificació Puntual del POUM de Gelida són totalment contradictòries amb el principi de desenvolupament urbanístic sostenible, amb els criteris i objectius de la planificació territorial establerts al Pla Territorial Metropolità de Barcelona i amb les directrius per al planejament urbanístic establertes al TRLUC. Pel que fa al principi de desenvolupament urbanístic sostenible, establert a l'article 3 del TRLUC, escau destacar que, tal com assenyala l'apartat 2, l'esmentat principi general, donat que el sòl és un recurs limitat, comporta la configuració de models d'ocupació del sòl que, entre altres coses, "evitin la dispersió en el territori" i "consolidin un model de territori globalment eficient".

Així, les correccions proposades busquen donar solució a diferents "contradiccions de diversa índole que caldria ajustar per tal d'evitar que l'aplicació del POUM generi problemes innecessaris als veïns de la població o aquells que pretenen fer desenvolupaments relacionats amb l'urbanisme". No obstant, s'observa que el document que recull aquestes modificacions utilitza vocabulari com "correccions" o "ajustos" per tal de suavitzar la implicació de les modificacions però la realitat és que la majoria d'elles afecten directa o indirectament al Sòl No Urbanitzable, en favor d'un model de creixement que implica una ocupació del sòl elevada i que incrementa la pressió urbanística d'aquest municipi, sense tenir en compte els seus valors naturals.

Pel que fa a les modificacions que afecten al Sòl No Urbanitzable (SNU) –que són les mateixes que constitueixen l'objecte del Document Ambiental Estratègic–, destaquen:

- **Modificació N12:** Parcel·la mínima a efectes edificatoris de la Clau 12 (article 193 de les NNUU)
- **Modificació N13:** Edificacions permeses a la Clau 14a (article 195 de les NNUU)
- **Modificació N14:** Usos permesos en masies, cases rurals i altres edificacions susceptibles de reconstrucció o de rehabilitació del sòl no urbanitzable (articles 192, 193, 194 i 195 de les NNUU)
- **Modificació P2:** Delimitació de la Clau 14a als entorns de Can Farigola i Can Tonillé (plànols de regulació del sòl)

- **Modificació P3:** Delimitació de la parcel·la 450 Martivell 4rt polígon (plànols de regulació del sòl)

Així, les característiques d'aquestes modificacions fan que la seva formulació entri en contradicció amb els principis del desenvolupament sostenible entès com la utilització racional del territori i el medi ambient. L'execució d'aquestes modificacions suposaria un increment en la pressió urbanística sobre el SNU.

En primer lloc, la **Modificació N12** corregeix la superfície mínima a efectes d'edificació sota l'argument que, si no s'efectua la correcció, *"aquest fet pot impedir l'explotació i la posada en valor de gran part del sòl qualificat com a forestal i que està fora dels àmbits inclosos en el PEIN de l'Ordal o en la Xarxa natura 2.000"*. Així, es proposa modificar la regulació de la parcel·lació en el sòl forestal en SNU a efectes d'edificació, a una parcel·la mínima de 3 Ha enlloc de parcel·les mínimes de 25 Ha (planejament vigent), de manera que facilita l'edificació d'aquest tipus de sòl, obviant totalment el seu valor natural. Al planejament vigent, la determinació de parcel·la mínima a 25 Ha existents es troba emparada pel Decret 35/1990, de 23 de gener, pel qual es fixa la unitat mínima forestal, que determina en el seu Preàmbul:

*"La correcta gestió sobre les finques forestals comporta actuacions sobre la seva conservació i millora, entre les quals cal considerar els aprofitaments i els tractaments silvícoles adequats, **impossibles de desenvolupar tècnicament i econòmicament quan les dimensions son reduïdes.***

Per tal d'evitar, doncs, un fraccionament excessiu dels terrenys forestals i aconseguir finques on s'hi puguin desenvolupar racionalment els aprofitaments i les tasques de millora forestal, l'article 21 de la Llei 6/1988, de 30 de març, forestal de Catalunya, estableix l'obligatorietat de fixar la superfície de la unitat mínima forestal i el foment de l'agrupació de finques forestals amb la finalitat d'aconseguir les unitats mínimes forestals i evitar el fraccionament de les existents".

Així doncs, l'article 1.1 d'aquest Decret determina que *"la unitat mínima forestal (UMF) per a les comarques catalanes serà de 25 ha"*, mentre que a l'article 2.1 s'estableix que *"les finques forestals d'extensió igual o inferior a 25 ha tenen la consideració d'indivisibles"*. En aquest sentit, si bé el planejament proposat per la Modificació Puntual manté les 25 ha de parcel·la mínima a efectes de parcel·lació, a efectes de mínim edificable especifica 3 ha. D'aquesta manera, permetent aquests reduïts paràmetres per a l'edificació en aquest tipus de sòl s'està vulnerant la normativa mencionada, tot provocant el fraccionament de les finques forestals.

A fi d'evitar una ocupació excessiva de les finques de menor grandària, es proposa limitar l'ocupació proporcionalment a la grandària de la finca, mantenint els màxims establerts en el planejament vigent: ocupació de 30m²/ha, edificabilitat de 300m²st/parcel·la i ocupació màxima de 500 m² incloses zones pavimentades. Tot i així, aquesta part entén que no és suficient perquè es consideri una gestió urbanísticament sostenible del sòl, ans el contrari.

D'altra banda, la modificació en qüestió contradiu frontalment alguns dels criteris de planejament assenyalats a la Memòria del Pla Territorial Metropolità de Barcelona (PTMB), com ara els de protegir els espais naturals, agraris, forestals i no urbanitzables i el patrimoni cultural com un valor social i un actiu econòmic del territori, moderar el consum del sòl o afavorir la cohesió social del territori evitant la segregació espacial de les àrees urbanes.

Seguidament, la **Modificació N13** versa sobre la Clau 14 del POUM de Gelida, que comprèn els terrenys inclosos en la delimitació del PEIN de l'Ordal i la Xarxa Natura 2000. La correcció pretén modificar les edificacions permeses a la Clau 14a "sòl agrícola" per tal d'ampliar-les: *"es proposa modificar l'article per tal de permetre les edificacions en la subzona 14a en les mateixes condicions que en la zona 12a a Sòl forestal de protecció especial pel seu interès natural, sempre que es desenvolupin en assentaments agraris existents"*.

La justificació d'aquesta modificació, segons el document de Memòria, rau en el fet que possibilitarà l'edificació d'instal·lacions agràries exclusivament en els sis entorns descrits (6 masies integrades en el PEIN amb camps d'ús agrícola en el seu entorn) i que, per tant, no es tractarà d'una modificació extensiva que posi en perill els objectius del PEIN i que mantenint el planejament vigent manera, *"la normativa del POUM impedeix cap ampliació de les edificacions tot i que siguin necessàries per a les activitats agràries existents"*. No obstant, el planejament proposat es contradiu amb aquesta justificació ja que *"excepcionalment, es permeten noves construccions pròpies de l'activitat agrícola, ramadera o silvícola extensives, sempre que estiguin vinculades a explotacions existents"*. Aquesta excepcionalitat s'allunya clarament de la mera ampliació d'edificacions ja existents i, sobretot, s'allunya del principi de desenvolupament urbanístic sostenible ja que afecta a sòls inclosos en el PEIN de l'Ordal i la Xarxa Natura 2000, els quals haurien de comptar amb una protecció més elevada que la prevista per a la Sub-zona 12a. A més a més, es repeteix el paràmetre de la parcel·la mínima de 3 Ha a efectes d'edificació encara que sigui únicament aplicable a edificacions incloses en el catàleg de masies i cases rurals.

En aquest sentit, l'article 10.1 del TRLUC estima que en cas de dubte en la interpretació del planejament urbanístic produït per imprecisions o per contradiccions entre documents del mateix rang normatiu, es resolen atenent els criteris de menor edificabilitat, de major dotació per a espais públics i de major protecció ambiental i aplicant el principi general d'interpretació integrada de les normes. I, en el seu apartat 2, es determina que s'ha de ponderar l'interès públic que hagi de prevaler i cercar la utilització més racional possible del territori. Així, la modificació N13, pel que s'ha senyalat anteriorment, no respecta les regles d'interpretació del planejament urbanístic, doncs de la contradicció entre el planejament vigent i el TRLU, la Modificació puntual decideix augmentar la possibilitat d'edificar i posar més pressió urbanística al territori.

La **Modificació N14** fa referència als usos permesos en masies, cases rurals i altres edificacions susceptibles de reconstrucció o de rehabilitació del sòl no urbanitzable. El POUM de Gelida regula, per a aquest tipus d'edificacions, els usos *"Hostaler rural, Restauració, Habitatge rural i Assistencial"* els quals, segons el document de Memòria, entraria en contradicció amb el que permet el TRLUC. D'aquesta manera, per tal d'adaptar-ho, es proposa eliminar dels articles que regulen les zones 11, 12, 13 i 14 tota referència als usos esmentats i, en el seu lloc, s'afegeix una referència relativa als usos permesos en masies, cases rurals i altres edificacions susceptibles de reconstrucció o de rehabilitació regulats al TRLU i sempre que les edificacions estiguin incloses en un Catàleg que identifiqui les construccions en SNU.

Aquesta part considera que el resultat d'aquesta modificació, al cap i a la fi, és

l'ampliació dels usos admissibles a les edificacions d'aquestes zones, deixant via lliure per incorporar-ne més als que actualment tenen aquestes edificacions existents en SNU:

“Per a les construccions susceptibles de reconstrucció o de rehabilitació que hagin estat incloses al catàleg de masies, cases rurals i altres construccions en sòl no urbanitzable, es poden admetre els usos que estableixi la fitxa normativa del catàleg per a cada element.”

Segons el parer d'aquesta entitat, la única modificació que sí que podríem considerar una correcció és la **Modificació P2**, la qual agafa les masies de Can Farigola i Can Toni Oller, que es troben situades a la Sub-zona 14b (Sòl de protecció especial, PEIN i Xarxa Natura 2000 – Sòl Forestal) i les trasllada a la Sub-zona 14a que inclou terrenys d'ús agrícola, així com les masies i les edificacions complementàries.

Finalment, la **Modificació P3** suposa un augment de superfície de sòl urbà de 262,43 m² respecte el planejament aprovat definitivament. La proposta de modificació determina que aquest augment coincideix amb la superfície de sòl urbà aprovat inicialment corresponent a la informada per la OTAA en el tràmit d'informació ambiental i que, per tant, no es considera un increment de sòl urbà sinó una correcció per restitució de la realitat jurídica anterior. Sota el parer d'aquesta entitat, aquesta correcció per restitució de la realitat jurídica implica un canvi de classificació del sòl, desclassificant SNU i augment en la superfície del sòl urbà i, per tant, comporta un canvi substancial ja que no coincideix amb les determinacions aprovades per la Comissió Territorial d'Urbanisme en el moment de l'aprovació definitiva.

Així doncs, les correccions en qüestió tenen un efecte directe sobre el Sòl No Urbanitzable del municipi de Gelida i, a més, algunes d'elles tenen efecte sobre Sòl de protecció especial inclòs en el PEIN d'Ordal i en la Xarxa Natura 2000, determinat pel PTMB. D'aquesta manera, es contradiuen els objectius ambientals assenyalats pel planejament proposat i el principi de desenvolupament sostenible de l'article 3 del TRLU. D'afegit, la modificació puntual no regula ni inclou cap condicionant o mesura de correcció en aquest sentit i no fa cap consideració sobre l'adequació de les correccions a un model de desenvolupament urbanístic sostenible.

És imprescindible destacar que aquesta Modificació puntual vulnera el principi de no regressió ambiental, el qual s'ha consolidat a través de la jurisprudència com un instrument eficaç per a evitar la supressió i relaxació del nivell de protecció conferida pel Dret Mediambiental a determinats espais naturals. Sobre aquest extrem s'ha pronunciat la Sala del Contenciós Administratiu del Tribunal Suprem, en la seva Sentència de 10 de juliol de 2012, en la que destaca la importància que té aquest principi sobre les potestats discrecionals de les Administracions públiques:

“Ello nos sitúa en el ámbito, propio del Derecho Medioambiental, del principio de no regresión, que, en supuestos como el de autos, implicaría la imposibilidad de no regresar de —o poder alterar— una protección especial del terreno, como es la derivada de Montes Preservados y de los terrenos que integran la Red Natura 2000 y los que forman parte del PORN del Curso Medio del Río Guadarrama y su entorno, desde luego incompatible con su urbanización, pero también directamente dirigida a la protección y conservación, frente a las propias potestades de gestión de tales suelos tanto por aplicación de su legislación específica como por el

planificador urbanístico.”

Es conforma, així, una obligació per a les Administracions públiques de preservar els sòls de protecció especial (com són els de la Xarxa Natura 2000 i els del PEIN de l'Ordal), essent impossible la regressió en aquesta protecció. Dins del marc de les obligacions a les quals es veuen sotmeses les Administracions públiques per tal d'assegurar que no cauen en l'abús del seu poder o l'ús d'aquest de manera arbitrària, trobem els principis de no interdicció amb l'arbitrarietat de l'art. 9.3 CE, de proporcionalitat de l'art. 106.1 CE i davant del vici de desviació de poder que recull els arts. 1.1, 9.1 i 103.1 CE, així com de l'art. 48.1 de la LPAC. Aquests principis són els que assegurin a la ciutadania que els poders públics actuen ajustant-se a les normes, eviten la utilització desmesurada de les seves sancions i utilitzen els procediments administratius legalment establerts.

No s'ha d'oblidar que la racionalitat de l'actuació de l'Administració prové també de l'art. 45.2 CE. En aquest sentit, el Tribunal Suprem ja es va manifestar, entre d'altres, en les STS de 26 de desembre de 1991 i 16 de juny de 1993:

"El art. 45 de la Constitución señala en su apartado primero que "todos tienen derecho a disfrutar de un medio ambiente adecuado para el desarrollo de la persona, así como el deber de conservarlo". Opera, pues, en un doble sentido. De una parte, positivo, proclamando el derecho de todos a disfrutar de un medio ambiente adecuado, para el desarrollo de la persona; de otra, negativo, imponiendo a todos el deber de conservarlo. El apartado segundo del citado artículo obliga a los poderes públicos y, por tanto y en primer lugar, a las Administraciones Públicas, a velar por la utilización racional de los recursos y la defensa y restauración del medio ambiente".

Amb tot, aquesta entitat considera que l'Ajuntament de Gelida, a l'hora de redactar la Modificació puntual del POUM núm. 2 de Correccions Normatives i Gràfiques de Gelida ha faltat als principis mencionats *supra* per haver decidit de manera arbitrària la correcció dels paràmetres explicats en aquesta al·legació, les quals afecten directament a la conservació del Sòl No Urbanitzable del municipi de Gelida.

SEGONA.- LA MODIFICACIÓ PUNTUAL DEL POUM NÚM. 2 DE CORRECCIONS NORMATIVES I GRÀFIQUES GELIDA ÉS SUSCEPTIBLE D'AVUACIÓ AMBIENTAL ESTRATÈGICA ORDINARIA

La redacció i tramitació de la Modificació puntual del POUM Núm. 2 de Correccions normatives i gràfiques Gelida es va iniciar l'any 2019, quan l'Ajuntament de Gelida va presentar la sol·licitud d'inici de l'avaluació estratègica simplificada. Després d'una suspensió de la tramitació d'ofici per part del mateix Ajuntament, es va reprendre la tramitació l'1 d'octubre de 2020. Així, amb la documentació de l'aprovació inicial es presenta un Document Ambiental Estratègic (DAE) que justifica l'aplicació de l'Avaluació Ambiental Estratègica Simplificada sota l'argument que ens trobem davant d'una "modificació de pla objecte d'AAE ordinària que NO constitueix variacions fonamentals de les estratègies, les directrius i les propostes o de la cronologia del pla, però que Sí produeix diferències en els efectes previstos o en la zona

d'influència –modificacions menors”.

Aquesta entitat està d'acord amb que la tramitació d'aquesta modificació puntual ha d'anar acompanyada d'una Avaluació Ambiental Estratègica, però sobre la base de la normativa d'avaluació de plans i programes, aquesta AAE hauria de ser ordinària.

Com bé explica el DAE que acompanya la documentació de l'aprovació inicial d'aquesta modificació puntual, aquest tipus de procediments venen regulats per la Llei estatal 21/2013, de 9 de desembre, d'avaluació ambiental. En l'àmbit català tenim la Llei 6/2009, del 28 d'abril, d'avaluació ambiental de plans i programes, però fins que aquesta no s'adapti a la normativa bàsica de la Llei 21/2013, s'han d'aplicar les regles contingudes a la Llei 16/2015, de 21 de juliol, de simplificació de l'activitat administrativa de l'Administració de la Generalitat i dels governs locals de Catalunya i d'impuls de l'activitat econòmica.

Així, el DAE inclou aquesta modificació puntual dins del supòsit de la DA8^a, apartat 6è b), Quart, de la Llei 16/2015. En canvi, aquesta entitat considera que la modificació puntual s'hauria d'encabir en el supòsit de la DA8^a, apartat 6è a), Quart, de la Llei 16/2015:

“6. Pel que fa a l'avaluació ambiental estratègica del planejament urbanístic, s'estableixen les regles següents:

a) Són objecte d'avaluació ambiental estratègica ordinària:

[...] Quart. Les modificacions dels plans urbanístics que estableixin el marc per a la futura autorització de projectes i activitats sotmesos a avaluació d'impacte ambiental o que puguin tenir efectes apreciables en espais de la Xarxa Natura 2000 en els termes establerts per la Llei 42/2007 o en altres espais del Pla d'espais d'interès natural.”

Com s'ha apuntat anteriorment, les correccions contingudes en aquesta modificació puntual tenen una incidència directe sobre el Sòl No Urbanitzable i, en algunes ocasions, sobre el sòl protegit pel PEIN de l'Ordal i per la Xarxa Natura 2000, per la qual cosa poden tenir efectes apreciables en aquests espais.

“Modificació N13 i N14: Art. 195 sòl de protecció especial. PEIN i Xarxa Natura 2.000 (Clau 14): comprèn els terrenys inclosos en la delimitació del PEIN de l'Ordal i la Xarxa Natura 2.000. En tant no es disposi del Pla Especial que desenvolupi aquests espais aquest planejament municipal actuarà com a normativa transitòria de protecció.

- Parcel·la mínima 3 ha a efectes de mínim edificable, aplicable únicament a edificacions incloses en el catàleg de masies i cases rurals.*
- Excepcionalment es permeten noves construccions pròpies de l'activitat agrícola, ramadera o silvícola extensives, sempre que estiguin vinculades a explotacions existents, (...)*
- Nova regulació d'usos. S'afegeix el “forestal extensiu” dins la clau 14a. S'inclouen els usos permesos per la Llei d'Urbanisme a les masies i cases rurals.”*

Per tant, a Gelida hi ha presència de sòls protegits per la Xarxa Natura 2000 segons el PTMB i, per tant, són aquests els que es veuran afectats per les correccions mencionades.

Per tot l'exposat, aquesta part entén que no s'ha portat a terme una deguda Avaluació Ambiental Estratègica, en tant que la modificació té un efecte directe en el sòl de protecció especial per formar part del PEIN de l'Ordal i de la Xarxa Natura 2000. Això mateix queda palès al Document Ambiental Estratègic:

“Amb una superfície de 7.411'39 Ha, Gelida hi té el 11'95% del seu territori (885'71 Ha). L'Espai Natural Protegit de les Muntanyes de l'Ordal va ser incorporat al PEIN pel Decret 328/1992, pel qual s'aprovava el PEIN. Aquest Espai va ser declarat per primera vegada com a LIC el 1997 com a ZEPA el 2005 i, posteriorment, va ser ampliat com a espai Natura 2000 mitjançant l'Acord del Govern 112/2006, de 5 de setembre, que va aprovar la xarxa Natura 2000 a Catalunya (DOGC 4735, de 6-10-2006). Així doncs, s'incorpora també a l'espai de la Xarxa Natura 2000 anomenat Serres del Litoral Central, que té una superfície total de 25.068'97 Ha (codi ES5110013), declarat Zona d'Especial Protecció de les Aus i Lloc d'Importància Comunitària. Pel que fa a l'àmbit de planificació, destacar que la Modificació Puntual N13, que afecta a la qualificació en sòl no urbanitzable 14a, afecta íntegrament espais agrícoles al voltant de masies i cases rurals dins el PEIN i Xarxa Natura 2000.”

TERCERA.- DOCUMENT AMBIENTAL ESTRATÈGIC INSUFICIENT I DEFICIENT

Com ja s'ha exposat, la Modificació puntual del POUM de Gelida ha d'estar subjecte a un procediment d'avaluació ambiental estratègica ordinària. De totes maneres, aquesta part considera que el Document Ambiental Estratègic aportat pel promotor d'acord amb l'article 29.1 de la Llei 21/2013 és deficient en el seu contingut, sobretot pel que fa als elements ambientalment rellevants.

En primer lloc, la redacció del Document Ambiental Estratègic (DAE) la realitza l'equip redactor de l'empresa AGRO90, SL (exp. Núm. OTAABA20190018) i, per tal de fer-ho, s'ha utilitzat la guia publicada per l'antic Departament de Medi Ambient i Habitatge sobre els antics Informes de Sostenibilitat Ambiental, que segons l'equip redactor són assimilables a un DAE. Concretament, s'utilitza un document anomenat “PPU. Guia per a l'elaboració de l'Informe de Sostenibilitat Ambiental” que data de l'any 2007, és a dir, que és previ a l'entrada en vigor de la Llei 21/2013, de 9 de desembre, d'avaluació ambiental i no està actualitzat, per la qual cosa l'adaptació s'ha fet a criteri de l'equip redactor.

Així, en relació amb la fauna i la flora present en els espais que pateixen les modificacions, els hàbitats i les espècies protegides, el DAE fa referència a un “treball de camp exhaustiu que permet descriure en detall els diferents hàbitats i usos del sòl presents bàsicament als àmbits de planificació N12 i P1”. En canvi, per als àmbits agrícoles esmentats dins del PEIN de l'Ordal tant sols presenta un plànol adjunt.

El treball exhaustiu que menciona el DAE, sobre hàbitats i usos del sòl, també és insuficient i deficient ja que divideix la informació en els següents títols: accessos i zones de pas, bosc, camps agrícoles, camps abandonats, edificacions, marges, oliveres i vinyes. Dins de cada títol, incorpora una breu descripció i menciona quins arbres i vegetació hi són presents tot i que de manera molt breu i sense mencionar cap tipus de font o suport bibliogràfic de la informació. Predominen frases com “vegetació: la pròpia de la zona”, “camps agrícoles, vegetació: sense cap tipus de vegetació”, “edificacions, vegetació: sense cap tipus de vegetació” malgrat que es menciona, en diverses ocasions, que les masies i les cases rurals es troben en sòl de protecció agrària per tal de conservar l'entorn natural.

Tal i com es pronuncia el mateix DAE, el municipi de Gelida acull tres Hàbitats

d'Interès Comunitari (HICs): 9340 – Alzinars i carrascars, 9540 – Pinedes mediterrànies, 3250 – Rius mediterranis amb vegetació del *Glaucium flavum*. També hi ha presència d'una vintena d'arbres monumentals i certs conjunts arboris que tenen interès local, però tot això no es veu reflectit en l'estudi de la flora que es realitza, ni es determina quines espècies protegides hi tenen presència.

En quant a la fauna, el DAE és encara més insuficient i deficient. Menciona que el municipi de Gelida es troba dins de diferents àmbits de protecció per la fauna, com ara l'Àrea prioritària de reproducció, alimentació, dispersió i concentració local d'espècies d'aus amenaçades existents a Catalunya, excloses el trencalòs, el bitó, la gavina corsa; les ZEPA, juntament amb els àmbits d'actuació dels plans de recuperació d'aus i de les zones més sensibles per a les aus amenaçades de Catalunya; i una Àrea d'interès faunístic i florístic, que suma les àrees més crítiques de totes les espècies de fauna i flora amenaçades de les quals tenim informació, i que inclou tot el terme de Gelida. Però ni tant sols menciona quines són aquestes espècies.

En aquest sentit, al municipi de Gelida hi ha una gran biodiversitat de fauna en els marges, en els espais de ribera i en els fondos. Gràcies a la col·laboració de l'entitat Naturalistes de Gelida, s'ha confeccionat un llistat de les espècies que es poden trobar al municipi, que s'adjunta com a document número 1.

De totes les espècies de fauna llistades, una de les més rellevants és l'àliga cuabarrada (*Aquila fasciata*). Es pot afirmar que al municipi de Gelida hi ha presència de zona de caça preferent d'aquesta àliga que nidifica al PEIN de les Muntanyes de l'Ordal a l'entorn de Gelida. De fet, el propi Departament d'Acció Climàtica, Alimentació i Agenda Rural té en possessió diferents estudis que conclouen que l'àliga cuabarrada nidifica a la zona de Gelida i que la seva àrea preferent de caça és la zona de Can Juncosa (Sòl No Urbanitzable). S'ha de tenir en compte, a més, que aquesta és una espècie en perill crític d'extinció i diverses normes en protegeixen tant la seva zona de nidificació com la seva zona de caça. A més, el SIOC (Servidor d'informació d'Ornitologia de Catalunya), constata la presència de l'àliga cuabarrada a la zona esmentada.

Així mateix, a la categoria d'invertebrats trobem la presència del banyarriquer de roure (*Cerambyx cerdo*), una espècie de coleòpter polífag que es troba en estat de conservació vulnerable segons la Llista Vermella de la UICN.

D'altra banda, a nivell d'impacte paisatgístic, el DAE destina un apartat a "qualitat del paisatge", indicant que, segons el Catàleg de Paisatge de la Regió Metropolitana de Barcelona, el municipi de Gelida està format per 3 Unitats de paisatge: Codi 48 – Garraf, Codi 72 – Muntanyes de l'Ordal i Codi 132 – Valls de l'Anoia. Així mateix, entre els objectius de qualitat paisatgística que marca el Catàleg, s'inclou la necessitat de gestionar els boscos i els matollars de manera adequada per tal de reduir el risc d'incendi i d'assegurar l'equilibri ambiental, així com mantenir els paisatges rurals amb poblacions reconegudes pel seu valor històric i patrimonial ben planificades i gestionades, on es fomenti la rehabilitació per sobre de la substitució d'edificacions i que es mantinguin els principals trets característics. No obstant, el DAE no proposa cap acció concreta per tal d'assolir aquests objectius de qualitat al terme municipal de Gelida.

A nivell d'estudi d'alternatives, aquesta part considera que el DAE no compleix

la prescripció de l'article 29.1.b) i h) de la Llei 21/2013, ja que les alternatives que es proposen en són dues: la 0, que suposa deixar el planejament tal i com està sense la modificació puntual, i la 1, que suposa aplicar les correccions proposades per la modificació puntual. Això en cap cas es pot considerar un estudi d'alternatives real, ja que no es contempla cap altra manera d'aplicar les correccions necessàries que no sigui la que s'aplica. A més, el "Resum dels motius de la selecció de l'alternativa contemplada" (art. 29.1.h) és molt breu, estimant que "la millora ambiental que suposa pel que fa als objectius d'ocupació i consum del sòl, biodiversitat, connectivitat i lluita contra el canvi climàtic són més favorables". Aquesta frase tampoc suposa una justificació real, simplement s'enumeren una sèrie d'avantatges que ni tant sols es justifiquen.

Cal tenir en compte que l'avaluació d'alternatives que resulten raonables, tècnicament i ambientalment viables constitueix un dels requisits essencials de qualsevol procediment d'avaluació ambiental per tal d'assolir un elevat nivell de protecció ambiental i promoure un desenvolupament sostenible real (article 1 b) de la Llei 21/2013). A més, d'acord amb la normativa aplicable, dites alternatives han de tenir en compte l'objectiu i l'àmbit d'aplicació geogràfic del pla o programa, i també els probables efectes significatius sobre el medi ambient que derivin de l'aplicació de l'alternativa elegida (article 21.2 b) de la Llei 6/2009 i articles 5.2 c) i 20.1 de la Llei 21/2013).

En aquest sentit, la necessitat de realitzar un estudi d'alternatives acurat i real és una condició essencial per considerar plena i adequada l'avaluació ambiental d'un pla, programa o projecte, i les mancances en aquest estudi poden comportar la nul·litat de la seva aprovació, tal com s'extreu de diversos pronunciaments jurisprudencials dictats en la matèria. N'és un clar i conegut exemple la STS 4378/2015, de 27 d'octubre de 2015 (recurs núm. 2180/2014), que declarà nul el PGOU de Marbella per "*la completa falta de estudio comparativo de las alternativas raonables, técnica y ambientalmente viables, así como de la exposición de la denominada alternativa cero*".

En el present cas, també resulta significativa la STS 7844/2012, de 30 de novembre de 2012 (recurs núm. 2482/2009), que ratificà la nul·litat de l'Acuerdo del Consejo de Gobierno de la Junta de Comunidades de Castilla La Mancha, de 18 d'octubre de 2005, que va aprovar definitivament el Proyecto de Singular Interés "Campo de Golf y Zona Comercial" a Talavera de la Reina, per no haver-se contrastat degudament l'emplaçament del projecte. Convé reproduir els següents extractes d'aquesta sentència (el subratllat és nostre):

"SEXTO.- (...) Esta fundamentación se opone a la interpretación que esta Sala Tercera viene realizando de la citada norma básica -RD Legislativo de 1986 y Reglamento de ejecución-, toda vez que venimos exigiendo, con el carácter de exigencia esencial, que en los estudios de impacto ambiental deba incluirse un examen de las diferentes alternativas para el emplazamiento de la obra proyectada, proporcionando de este modo una perspectiva global que mejor salvaguarda los intereses generales medioambientales. Ello es así, incluso en casos, como el examinado, en que los que la sentencia indica que la ubicación elegida no comporta apenas quebranto al medio ambiente, pues se desconoce si se ha realizado el necesario contraste con otros emplazamientos igualmente inocuos para el medio ambiente, para determinar exactamente el grado,

aunque sea mínimo, de afectación al medio ambiente que tiene el elegido y los otros tomados en consideración y finalmente rechazados. Dicho de otro modo, la elección del emplazamiento siempre ha de ser posterior a dicho contraste de alternativas, pues sólo tras el examen de las mismas se puede tener constancia de aquellas que son menos nocivas desde el punto de vista medioambiental.

SÉPTIMO.- Téngase en cuenta que el Real Decreto Legislativo 1302/1986, que tiene el carácter de legislación básica ex artículo 1, ya en su exposición de motivos explica que para "evitar los atentados a la naturaleza, proporcionando una mayor fiabilidad y confianza a las decisiones que deban adoptarse, al poder elegir, entre las diferentes alternativas posibles, aquella que mejor salvaguarde los intereses generales desde una perspectiva global e integrada y teniendo en cuenta todos los efectos derivados de la actividad proyectada".

Sobre estos cimientos, en concordancia y coherencia con los que establece la exposición y los artículos 4.2, 5 y 6.2 de la Directiva 85/337/CEE, el artículo 2.1.c) del Real Decreto Legislativo 1302/1986, de evaluación de impacto ambiental de tanta cita y los artículos 7, 8 y 9 del Reglamento de ejecución de aquel, aprobado por el Real Decreto 1131/1988, debe construirse la interpretación de la exigencia de alternativas sobre la ubicación o emplazamiento de lo proyectado. Ello nos conduce en este caso, como en otros anteriores que citamos en el fundamento siguiente, a estimar la infracción normativa reglamentaria invocada, porque no puede prescindirse del estudio de alternativas sobre el emplazamiento simplemente señalando que el elegido no causa perjuicio al medio ambiente. Tal conclusión sólo puede alcanzarse, insistimos, tras la comparación y el contraste que permite precisamente el estudio de alternativas.

OCTAVO.- Acorde, por tanto, con tal declaración general y en aplicación de expresado marco normativo que proporciona la norma comunitaria -Directiva 85/337/CEE, de 27 de Junio de 1985-, y la legislación básica del Estado -el RD Legislativo de 1986 y el Reglamento de ejecución de 1988-, venimos declarando, por todas, Sentencia de 19 de julio de 2004 (recurso de casación nº 3080/2001), y otras después de 27 de junio de 2007 (recurso de casación nº 8668/2003) y de 8 de septiembre de 2009 (recurso de casación nº 5194/2005) que <<Es propio de la naturaleza de Estudios de Impacto Ambiental que especifiquen las distintas alternativas de la solución adoptada. Así lo exige el artículo 5.1 y epígrafe 2 del Anexo III de la Directiva 1985/337, el artículo 2-1-b) del R.D.L. 1302/86 y los artículos 7, 8, 9 y 10 de su Reglamento aprobado por R.D. 1131/88, de 30 de septiembre. Entre las distintas alternativas se encuentran también las referentes al emplazamiento. (...) Nada de esto se ha hecho en el caso de autos. Como veíamos antes, de las razones por las que se ha decidido la instalación de la planta discutida en un sitio concreto (...) sólo sabemos la de que allí se encontraba ya construido un edificio que podría ser útil a estos efectos, lo que no sirve en absoluto de justificación para la protección de la salud humana y del medio ambiente>> (...)".

Per tot l'exposat, aquesta entitat considera que el Document Ambiental Estratègic és insuficient i deficient i que, amb independència d'haver-se de

tramitar l'AAE ordinària, cal que, com a mínim i subsidiàriament, es repeteixi la redacció del DAE amb les qüestions que aquí s'esmenten.

QUARTA.- DISCREPÀNCIES AMB EL PLA DIRECTOR TERRITORIAL DE L'ALT PENEDEÈS

Tal i com es ve assenyalant, la present modificació afecta de forma genèrica tots els terrenys qualificats amb les Claus 11, 12, 13 i 14 del POUM de Gelida. No obstant, no s'ha tingut en compte que el propi POUM entra en contradicció amb la cartografia del Pla Director Territorial de l'Alt Penedès en relació a les següents categories de protecció proposades pel seu interès ecològic (PEIN) o bé pel seu interès connector entre espais del PEIN:

- ZEIC – P1. St. Llorenç d'Hortons - muntanyes de l'Ordal: Zona especial d'interès connector entre espais del PEIN propers (ZEIC-P). Aquest connector ecològic li confereix al territori una continuïtat ecològica des dels espais del PEIN "Roques Blanques i "Montserrat", fins al de "muntanyes de l'Ordal" en sentit nord-sud, travessant els municipis de Sant Llorenç d'Hortons i Gelida. L'espai delimitat incorpora el connector ecològic definit en el planejament urbanístic de Sant Llorenç d'Hortons (POUM, 2004), i se'n realitza l'ampliació fins a les muntanyes de l'Ordal, passant pel municipi de Gelida (*pàg. 52 del document de memòria del Pla Director Territorial de l'Alt Penedès*).
- ZEIC – R1. Riu Anoia: Zona especial d'interès connector associada a espai fluvial (ZEIC-R). El curs del riu Anoia constitueix un continu d'espais biodiversos que permet l'enllaç amb altres espais més enllà dels límits de la comarca. Prové del nord i travessa el municipi de Sant Sadurní d'Anoia en sentit nord-oest – nord-est, continua pel nord de Subirats i segueix pel nord de Gelida fins a desembocar al riu Llobregat, determinat com a riu d'especial interès connector (DMA, 1999) (*pàg. 51 del document de memòria del Pla Director Territorial de l'Alt Penedès*).
- ZIC – L2. Sant Sadurní d'Anoia - Sant Llorenç d'Hortons: Zona d'interès connector local (ZIC-L). Aquest connector d'interès local s'orienta en sentit transversal, a través dels municipis de Sant Sadurní d'Anoia, Sant Llorenç d'Hortons i Gelida. Recull principalment espais de vinya, així com parts dels àmbits fluvials dels fondos que circulen en sentit nord-sud per la plana que queda entre el ZIC "St. Sadurní d'Anoia - Muntanyes de l'Ordal" i el ZEIC "St. Llorenç d'Hortons - Muntanyes de l'Ordal". A tal efecte, assegura la xarxa de connectivitat ecològica dins del sector nord de l'Alt Penedès, ja iniciada pel connector local ZIC-L1 (*pàg. 53 del document de memòria del Pla Director Territorial de l'Alt Penedès*).

D'aquesta manera, el POUM no respecta el principi de jerarquia i coherència entre la planificació territorial i el planejament urbanístic, recollit a l'article 13 del TRLU, el qual informa i ordena les relacions entre els diversos instruments de planejament urbanístic de manera que els Plans urbanístics (com el POUM de Gelida) han d'ésser coherents amb les determinacions dels Plans d'ordenació territorial (com ara el Pla Director Territorial de l'Alt Penedès) i facilitar-ne el seu

compliment, respectant i adequant-se als d'àmbit o abast superior.

No obstant això, el POUM de Gelida suprimeix de la cartografia un important nombre d'hectàrees amb reconeguda funcionalitat de connector ecològic dins el Pla Director Territorial de l'Alt Penedès i, alhora, cartografia en una altra zona del terme municipal de Gelida un fals connector ecològic. Part de les hectàrees on s'ha reduït el connector ecològic i desprotegit són amb reconegut valor natural corresponen als sectors de Can Rovira, Can Mata, Can Raimundet, les Flandes, la Talaia i l'Artiga, entre d'altres.

Els espais de connexió ecològica presents a l'àmbit es descriuen en dues cartografies vigents; la Pla Director Territorial de l'Alt Penedès (aprovat al setembre de 2008, veure figura 1), i la del POUM de Gelida (aprovat al gener de 2015, veure figura 2).

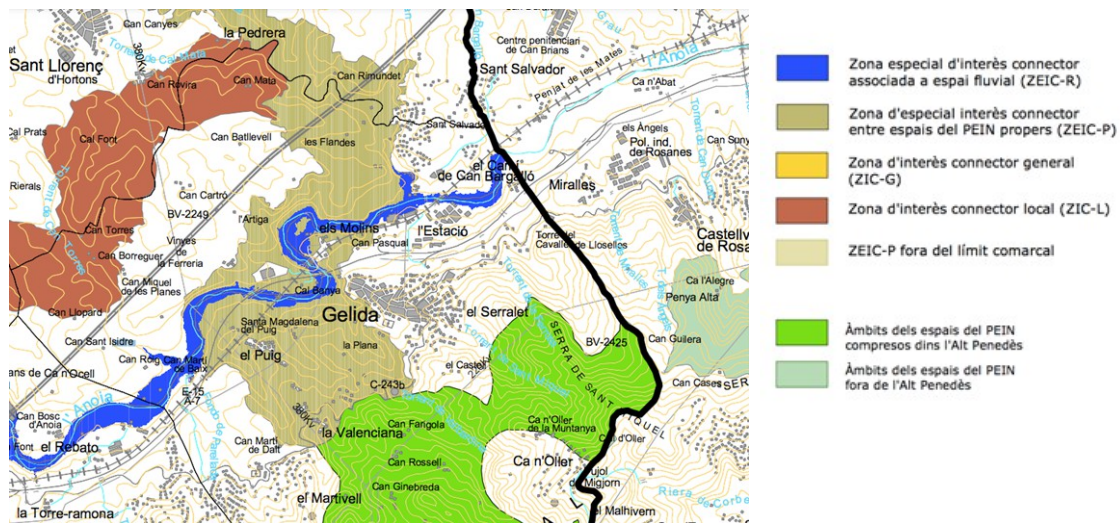


Fig.1. PLA DIRECTOR TERRITORIAL DE L'ALT PENEDE'S; Plànols d'informació. I.15. Espais de connexió ecològica

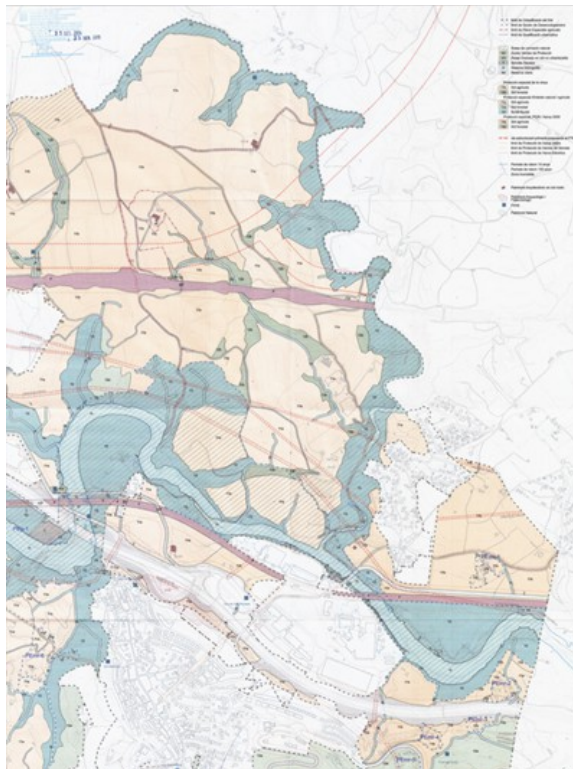
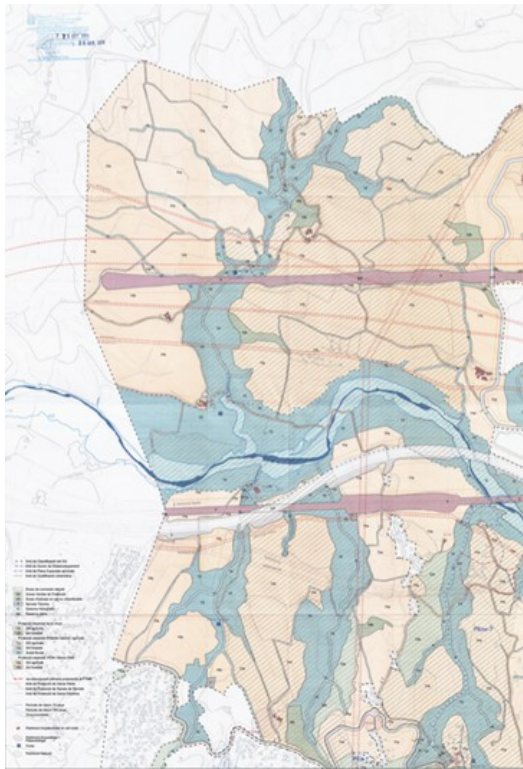


Fig. 2. POUM Gelida Plànol d'ordenació N-4.1(fulls: 1/4, 2/4). Regulació del Sòl. Qualificació i proteccions del Sòl No Urbanitzable.

En el següent quadre comparatiu es posa de manifest com s'ha modificat el traçat, l'àrea i els límits de la "Zona d'especial interès connector entre espais del PEIN propers" (ZEIC-P1), així com la "Zona d'interès connector local" (ZIC-L2) al POUM de Gelida:

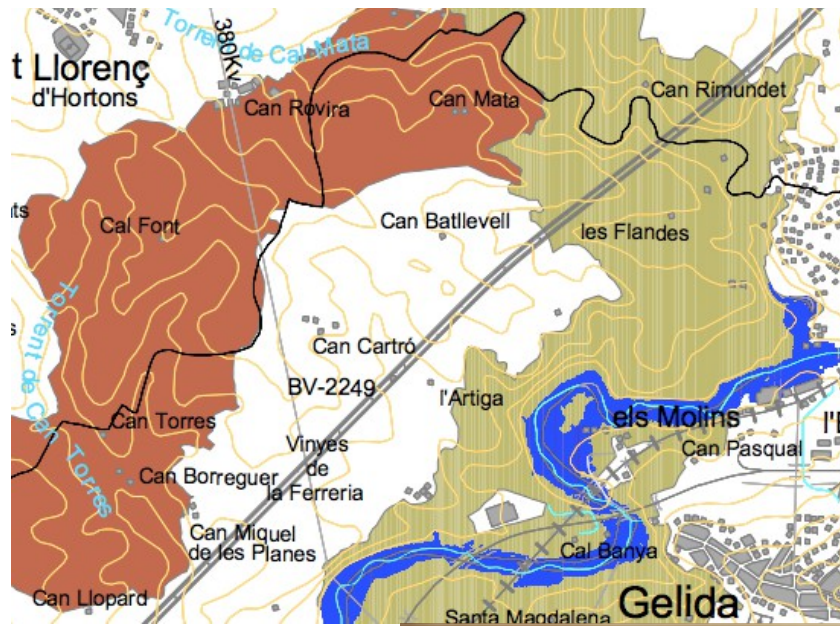


Fig 3. No concordança del connector ecològic descrits en el POUM de Gelida respecte el Pla Director Territorial de l'Alt Penedès

Vist les zones marcades amb vermell "Àrees de connexió natural" sobre el POUM de Gelida, s'observa que es redueixen en un gran nombre d'hectàrees els connectors ecològics descrits en el Pla Director Territorial de l'Alt Penedès. S'allunya el connector ecològic de l'eix principal Ordal-Montserrat determinat per tres cursos hídrics (Torrent de Vallberdina - riu Anoia - La Rierussa) i s'assigna incorrectament la connectivitat ecològica a les planes de Can Miquel de les planes i les vinyes de la Ferreria. Aquest sector no està vinculat al Torrent de Vallberdina, només lateralment al torrent del Garró, que tan sols arriba a l'Anoia creuant la via del tren i l'autopista a través d'un tub de

dimensions mitjanes.

Tanmateix, el plànol d'ordenació del POUM mostra al centre del connector ecològic una gran plana qualificada com a sòl 12b (indicat amb trama rosa en el plànol anterior). Tot aquest sector de La Valenciana - Santa Magdalena del Puig, correspon a les planes periurbanes de Sòl No Urbanitzable dels barris del Puig i la Valenciana. És una franja d'alta connectivitat ecològica entre espais del PEIN i l'espai fluvial de l'Anoia, habitual pas de fauna entre els torrents del Garró i de Vallberdina. Per tant, s'observa que a la cartografia del POUM del 2015, aquesta zona queda exclosa del connector ecològic.

Aquest tram va ser objecte de diverses al·legacions en el procés de tramitació del POUM de Gelida:

1. Estimació de l'al·legació veïnal a l'aprovació inicial del POUM de Gelida:
L'equip redactor del POUM va fer una proposta de desenvolupament urbà en aquest sector, contestada i finalment descartada per la pressió veïnal i una al·legació registrada el 18/1/2007 (Registre d'entrada 410/14). L'informe tècnic d'al·legacions de l'equip redactor del POUM elimina les actuacions que hi preveïen creixements urbans (Ajuntament de Gelida. 24 juliol 2014. Registre de sortida 2349/04).
2. Reconeixement del connector ecològic (ZEIC-P1) al sector La Valenciana-Santa Magdalena del Puig: Malgrat el reconeixement al Pla Director Territorial del 2008 com a ZEIC-P1 (Zona d'especial interès connector entre espais del PEIN propers) d'aquesta zona, la redacció del POUM en justificava l'exclusió i plantejava que només es podien "aprofitar" les fondalades dels torrents com a connector. El reconeixement de la connectivitat ecològica i de part d'aquest sector com a sòl 13b (sòl forestal d'especial interès), enlloc de 12b (sòl agrícola d'especial interès), es va restituir mitjançant al·legació ciutadana presentada el 5/09/2007 i resolta en la tramitació del POUM (Ajuntament de Gelida. 25 juliol 2014. Registre de sortida 2512/04).

Finalment, es constata que gran part de les hectàrees on s'ha reduït la protecció del sòl com a connector ecològic dins el POUM de Gelida corresponen als sectors de Can Rovira, Can Mata, Can Raimundet, les Flandes, la Talaia i l'Artiga, sectors amb qualificacions del sòl dels tipus 11a, 11b, 12a, 12b, 13 i 14 (que segons les diferents llegendes i cartografies explicades anteriorment es poden atribuir a sòl qualificat d'*Interès*, d'*Especial interès*, de *Protecció especial de la vinya*, o de *Protecció especial d'interès natural i agrícola*).

Ateses les incongruències entre els diferents nivells de planejament vigents i la rellevància de la modificació del POUM per al manteniment de la connectivitat ecològica entre els espais del PEIN, aquesta part demana que s'aturi la modificació del POUM fins haver obtingut un ajust entre el planejament general del municipi de Gelida i el Pla Director territorial de l'Alt Penedès.

CINQUENA.- MANCA D'ESTUDI D'AVALUACIÓ DE LA MOBILITAT GENERADA

El document de Memòria de la Modificació puntual del POUM de Gelida menciona en la seva pàgina 39, apartat "3.3 AVALUACIÓ DE LA MOBILITAT GENERADA" que d'acord amb l'art. 71 del RLU, les modificacions de planejament han d'incloure un estudi d'avaluació de la mobilitat generada però que les modificacions puntuals que s'aborden en el document en qüestió són

modificacions de petites dimensions per ajustar el planejament vigent a la realitat, així com per resoldre els problemes de gestió detectats i que, a més “*en cap de les modificacions plantejades es proposen increments d'edificabilitat o aprofitament en sòl urbà o urbanitzable*” i que, per tant, no s'haurà de redactar l'estudi de mobilitat generada.

En canvi, aquesta part considera que l'estudi en qüestió és un requisit essencial per tal de complir amb el contingut necessari que ha d'incorporar una Modificació puntual amb les característiques de la que és objecte d'aquestes al·legacions.

Així, segons l'art. 71.1 RLU i l'art. 3.1.b) del Decret, 344/2006, de 19 de desembre, de regulació dels estudis d'avaluació de mobilitat generada els estudis d'avaluació de la mobilitat generada s'han d'incloure, com a document independent en el planejament urbanístic general i llurs revisions o modificacions, que comportin nova classificació de sòl urbà o urbanitzable. Tal i com s'ha senyalat en l'al·legació primera, la modificació P3 suposa un increment del sòl urbà, que abans era sòl no urbanitzable, de 262,64 m². Per tant, la modificació comporta nova classificació de sòl urbà essent així necessari l'Estudi d'Avaluació de la Mobilitat Generada, fet que comporta la nul·litat de l'acord d'aprovació inicial de la Modificació puntual en qüestió per falta de document essencial que ha d'acompanyar-la.

SISENA.- MANCA D'INFORMES DELS ORGANISMES AFECTATS PER RAÓ DE LLURS COMPETÈNCIES SECTORIALS

L'article 85.5 TRLUC determina que, simultàniament al tràmit d'informació pública, és a dir, un cop se n'ha acordat l'aprovació inicial, s'ha de sol·licitar informes als organismes afectats per raó de llurs competències sectorials. Així doncs, s'han rebut els informes següents, segons l'Annex 2 de la documentació que acompanya la memòria de la Modificació puntual del POUM de Gelida, anomenat “*Incorporació de prescripcions dels informes d'administracions afectades*”. El document recull les modificacions que han estat introduïdes al document des de l'Aprovació inicial de l'Avanç de Planejament degudes als informes emesos per les Administracions consultades:

- Comissió Territorial d'Urbanisme de Barcelona, emet informe de data 28-03-2019
- Comissió Territorial d'Urbanisme del Penedès, emet informe de data 23-03-2021
- Oficina Territorial d'Acció i Avaluació Ambiental, emet informe de data 10-05-2021

Considerem que falten els següents informes preceptius per tal d'aprovar definitivament la Modificació puntual:

- Informe de Protecció dels Espais Protegits, de preservació de la biodiversitat i connectivitat biològica per la Subdirecció General de Biodiversitat i Medi Natural (Direcció General de Polítiques Ambientals i Medi ambient). És preceptiu i determinant i s'ha d'emetre en el termini d'1 mes per al planejament urbanístic que afecti espais naturals protegits. Tal i com s'ha senyalat, més d'una modificació afecta als espais protegits pel PEIN de l'Ordal i la Xarxa Natura 2000.
- Informe de l'Agència Catalana de l'Aigua. És preceptiu i s'ha d'emetre en termini d'1 mes per a tots els instruments de planejament urbanístic, de conformitat amb l'article 8.5 del Decret legislatiu 3/2003, de 4 de

novembre, pel qual s'aprova el Text refós de la legislació en matèria d'aigües de Catalunya.

- Informe de la Direcció General de Protecció Civil. Preceptiu en la tramitació de planejament que comporti nou risc i/o afecti el mapa de riscos de protecció civil de Catalunya. Al DAE s'analitzen els riscos ambientals i es determina Gelida com un municipi d'alt risc d'incendi forestal, dues terceres parts del municipi estan incloses dins el Perímetre de Protecció Prioritària de les Muntanyes de l'Ordal i també es detecten zones de risc d'inundabilitat.
- Informe del Departament de Cultura per la descatalogació d'un element del catàleg. Preceptiu i determinant en modificacions de POUM que impliquin la descatalogació d'un bé com a bé cultural d'interès local (BCIL). La modificació C1 descataloga parts de la casa Kessler, que té consideració de BCIL en el POUM de Gelida, inclosa al catàleg del Patrimoni Cultural Català a través de la fitxa E1-25. La proposta de la modificació de la fitxa del catàleg és de modificar parcialment la fitxa amb la finalitat de definir quins són els elements de tot el conjunt que han d'estar protegits del que no son objecte de catalogació. Finalment, es decideix protegir la tipologia original de l'edifici, no es podran modificar els volums existents, però sí que es podran modificar els elements ornamentals, prèviament protegits.
- Informe del Departament d'Agricultura, Ramaderia, Pesca, Alimentació i Medi Natural (DARP). Preceptiu i determinant, s'ha d'emetre en el termini d'1 mes en projectes de l'art 47.4 TRLU. En diverses ocasions el document de memòria de la Modificació puntual senyala que "*les edificacions permeses seran les admissibles d'acord amb l'art. 47 de la LUC*".

Per tot l'exposat, recordar a l'Ajuntament de Gelida que és imprescindible obtenir els informes preceptius senyalats per tal de procedir amb l'aprovació definitiva de la Modificació puntual objecte d'aquestes al·legacions.

SETENA.- INCOMPLIMENT DE L'ARTICLE 6.3 DEL CONVENI D'AARHUS

Pel que fa a l'aprovació inicial de la Modificació puntual del POUM de Gelida, aquesta es va acordar pel Ple de l'Ajuntament de Gelida en data 23 de novembre de 2021; acord que es va publicar per Edicte en data 3 de desembre de 2021, sotmetent la proposta de modificació al tràmit d'informació pública pel termini d'1 mes. Així doncs, el termini per presentar les corresponents reclamacions i/o al·legacions conclou el proper 3 de gener de 2022.

Pel que fa a la convocatòria d'informació pública en els procediments urbanístics, aquesta es troba regulada als articles 23 i 107 del RLUC. Tot i així, aquesta tramitació també es contempla pel Conveni sobre accés a la informació, la participació del públic en la presa de decisions i l'accés a la justícia en matèria de medi ambient, (Conveni d'Aarhus), ratificat per Espanya l'any 1998. Aquest, en el seu article 6.3, de participació del públic en les decisions relatives a activitats específiques, determina el següent:

"3. Para las diferentes fases del procedimiento de participación del público se establecerán plazos razonables que dejen tiempo suficiente para informar al público de conformidad con el apartado 2 supra y para que el público se prepare y participe efectivamente en los trabajos a lo largo de todo el proceso de toma de decisiones en materia medioambiental."

Així doncs, aquesta entitat considera que s'està incomplint amb l'esmentat precepte degut al fet que el termini d'informació pública ha transcorregut, majoritàriament, durant les vacances de Nadal, entre el 23 de desembre i el 6 de gener, i que dificulten que els interessats es preparin i participin efectivament en els procediments senyalats.

Aquesta idea es troba recolzada en la Resolució ACCC/C/2008/24 del Comitè de Compliment del Conveni d'Aarhus, que versa sobre una comunicació que va realitzar la organització no governamental *Asociación para la Justicia Ambiental (AJA)* sobre la falta de compliment del Conveni per part de l'estat espanyol, en un cas de dret mediambiental urbanístic, de modificació puntual del POUM de Múrcia:

"El comunicant al·lega que, tenint en compte que el període de comentaris va començar durant la temporada de vacances d'estiu per al primer cas, i a la temporada de vacances de Nadal per al segon cas, així com el volum de la documentació relacionada i el temps necessari pel públic per tramitar la documentació, els terminis d'un mes i 20 dies, respectivament, van ser excessivament curts perquè el públic es preparés i participés eficaçment el procés de presa de decisions ambientals sobre aquestes activitats.

(...)

En aquest sentit, el Comitè és plenament conscient que en molts països del Regió UNECE el període comprès entre el 22 de desembre i el 6 de gener es considera Nadal temporada de vacances, malgrat que oficialment moltes oficines funcionen durant aquest temps.

(...)

El Comitè considera que, com a conseqüència d'una autoritat pública fixant un termini de 20 dies de vacances de Nadal per a què el públic examini la documentació i per presentar observacions, en relació al Projecte d'Urbanització UA1, Espanya va incomplir amb els requisits de l'article 6, paràgraf 3, del Conveni, a què es refereix l'article 7".

Essent aquest últim article 7 del Conveni d'Aarhus, el següent:

"Cada Parte adoptará disposiciones prácticas u otras disposiciones necesarias para que el público participe en la elaboración de los planes y programas relativos al medio ambiente en un marco transparente y equitativo, tras haberle facilitado las informaciones necesarias. En este marco se aplicarán los apartados 3, 4 y 8 del artículo 6. El público que pueda participar será designado por la autoridad pública competente, teniendo en cuenta los objetivos del presente Convenio. En la medida en que proceda, cada Parte se esforzará por brindar al público la posibilidad de participar en la elaboración de las políticas relativas al medio ambiente."

Per tot l'exposat, aquesta part considera que l'Ajuntament de Gelida ha incomplert l'article 6.3 del Conveni d'Aarhus pel que fa a l'efectivitat del tràmit d'informació pública, ja que la Modificació puntual del POUM de Gelida té efectes significatius sobre el Sòl No Urbanitzable de tot el Municipi, fins i tot de sòls de protecció especial inclosos al PEIN de l'Ordal i a la Xarxa Natura 2000, que compten amb la màxima protecció mediambiental. És per això, que considerem necessari que es torni a repetir aquest tràmit d'informació pública seguint les recomanacions del Comitè de Compliment del Conveni d'Aarhus: *"els procediments de participació del públic han d'incloure terminis raonables per a les diferents fases i han de permetre que el públic tingui temps suficient*

perquè es prepari i participi de manera efectiva, tenint en compte que els períodes de vacances ho impedeixen; a causa de la complexitat i de la necessitat de consultar amb experts”.

VUITENA.- EL COL·LECTIU BOSC VERD ES PERSONA COM A PART INTERESSADA EN EL PROCEDIMENT DE TRAMITACIÓ DE LA MODIFICACIÓ PUNTUAL NÚM. 2 DE CORRECCIONS NORMATIVES I GRÀFIQUES DE GELIDA

Mitjançant aquest escrit, aquesta entitat es persona com a part interessada en el procediment de tramitació de la Modificació puntual Núm. 2 de Correccions normatives i Gràfiques de Gelida, en virtut d'un interès legítim col·lectiu ambiental i de l'acció pública prevista en la legislació d'urbanisme.

En primer lloc, el Col·lectiu Bosc Verd és interessat com a titular d'un interès legítim col·lectiu ambiental, sobre la base de l'article 4.1.c de la Llei 39/2015, d'1 d'octubre, del Procediment Administratiu Comú de les Administracions Públiques (LPAC) quan considera persones interessades “aquelles els interessos legítims, individuals o col·lectius, de les quals poden resultar afectats per la resolució i es personin en el procediment”. Així mateix, l'art. 2.2.a de la Llei 27/2006, que transposa a l'ordenament jurídic espanyol la Directiva 2003/4/CE i la Directiva 2003/35/CE relatives a la participació del públic i accés del públic a informació ambiental, estableix que són persones interessades tota persona física o jurídica que compleixi amb alguna de les circumstàncies previstes a l'art. 31 de la Llei 30/1992, de 26 de novembre (actualment, l'esmentat article 4 de la LPAC).

En termes semblants, l'art. 2.5 del Conveni internacional d'accés a la informació, participació pública i accés a la justícia en medi ambient, de 25 de juny de 1998, (conegut com a Conveni d'Aarhus) fa la següent definició de “públic interessat”: “el públic que resulta o pot resultar afectat per les decisions adoptades en matèria ambiental o que té un interès a invocar en la presa de decisions. A l'efecte d'aquesta definició, es considera que tenen tal interès les organitzacions no governamentals que treballen a favor de la protecció del medi ambient i que compleixen els requisits exigits pel dret intern”.

La jurisprudència constitucional i del Tribunal Suprem ha reconegut que són titulars d'interessos legítims col·lectius les persones jurídiques sense ànim de lucre que tenen per finalitat estatutària la defensa de tals interessos legítims col·lectius (com el medi ambient) de manera que el resultat del procés comporti algun efecte positiu (benefici) o negatiu (perjudici) a aquestes finalitats estatutàries de protecció del medi ambient. Entre d'altres, la STC 34/1994, de 31 de gener, destaca que “resulta evident que una associació amb finalitats de defensa de la naturalesa i del món animal té un interès legítim i personal en velar pel correcte exercici de la potestat administrativa”.

En el cas que ens ocupa, la nostra entitat reuneix els tres requisits esmentats. Primer, és una associació i, per tant, una entitat sense ànim de lucre. En segon lloc, té com a finalitats socials la defensa i preservació del medi ambient al territori de l'Alt Penedès, i tercer, podria resultar afectat o beneficiat per la resolució que es pugui dictar en el present procediment.

Per tot l'exposat, aquesta entitat té condició d'interessada en tant que l'interès legítim col·lectiu que defensa -la defensa del patrimoni natural i ambiental a les

comarques del Penedès-, podria resultar afectat per les resolucions que es dictin en el present procediment. Tanmateix, l'associació està legitimada, segons l'article 23 de la Llei 27/2006, per a exercir l'acció popular regulada a l'article 22 de la mateixa llei, en tant que (i) s'ha constituït legalment com a mínim dos anys abans de l'exercici d'aquesta acció i porta exercint de forma activa les activitats necessàries per a assolir els fins previstos en els seus estatuts; i (ii) segons els seus estatuts desenvolupa la seva activitat en un àmbit territorial afectat per dita actuació.

I, en segon lloc, el Col·lectiu Bosc Verd també som part interessada en virtut de l'acció pública prevista en la legislació d'urbanisme (arts. 5 i 62 del Reial Decret Legislatiu 7/2015, de 30 d'octubre, pel qual s'aprova el text refós de la Llei de Sòl i Rehabilitació Urbana i art. 12 Decret legislatiu 1/2010, de 3 d'agost, pel qual s'aprova el Text refós de la Llei d'urbanisme).

Per tant, cal que es respectin els drets que emparen aquesta entitat com a interessada i, d'acord amb l'art. 53.1 a) LPAC, sol·licitem conèixer l'estat de la tramitació de la Modificació puntual Núm. 2 de Correccions normatives i Gràfiques de Gelida, així com tenir accés a l'expedient i a tots els documents que s'hi continguin. Tanmateix, d'acord amb l'art. 40.1 LPAC, sol·licitem que se'ns notifiquin totes les resolucions i actes administratius que se'n derivin.

Per tot l'exposat,

SOL·LICITO: Que tenint per presentat aquest escrit en temps i forma, s'admeti a tràmit, i s'acordi:

1. La denegació motivada de la tramitació de la Modificació puntual Núm. 2 de Correccions normatives i Gràfiques de Gelida, per raó de vicis i defectes no esmenables.
2. Subsidiàriament, la suspensió total del tràmit d'aprovació definitiva del planejament proposat, el sotmetiment de la Modificació Puntual a l'Avaluació Ambiental Estratègica Ordinària, així com tornar a sotmetre l'aprovació inicial a un tràmit d'informació pública que faci real i efectiva la participació de la ciutadania.
2. Es tinguin per formulades aquestes al·legacions, amb l'objecte que es tinguin en compte en el procediment de referència, especialment en la resolució del mateix.
3. Reconèixer a la Col·lectiu Bosc Verd com a part compareguda i interessada en el procediment de tramitació de la Modificació puntual Núm. 2 de Correccions normatives i Gràfiques de Gelida.
4. D'acord amb la condició d'interessada d'aquesta part, es procedeixi a trametre la informació sol·licitada sobre el projecte, ara i en el futur, i se'ns notifiquin totes les resolucions i actes administratius que se'n derivin.

Gelida, a 3 de gener de 2022

Signat,

Presidenta del Col·lectiu Bosc Verd